

บทที่ 1

บทนำ



บทที่ 1 บทนำ

1.1 บทนำ

บริษัท อีโค โอเรียนท์ รีซอสเซส (ประเทศไทย) จำกัด ต่อไปนี้ในรายงานจะเรียกว่า “อีโค” ได้รับสัมปทานเลขที่ 5/2546/62 เมื่อวันที่ 17 กรกฎาคม พ.ศ. 2546 ในแปลงสำรวจบนบกหมายเลข L33/43 ต่อจาก บริษัท แพน โอเรียนท์ รีซอสเซส (ประเทศไทย) จำกัด จากการซื้อขายกิจการเมื่อวันที่ 15 มิถุนายน พ.ศ. 2555 และได้มีการเปลี่ยนแปลงชื่อบริษัทตั้งแต่วันที่ 1 พ.ศ. 2556 ตามสัมปทานเพื่อให้สอดคล้องตามข้อผูกพันในสัมปทานและเป็นไปตามประกาศกระทรวงทรัพยากรธรรมชาติและสิ่งแวดล้อม เรื่อง กำหนดประเภทและขนาดของโครงการหรือกิจการซึ่งต้องจัดทำรายงานการประเมินผลกระทบสิ่งแวดล้อม และหลักเกณฑ์ วิธีการ ระเบียบปฏิบัติ และแนวทางการจัดทำรายงานการประเมินผลกระทบสิ่งแวดล้อม ประกาศในราชกิจจานุเบกษา เล่ม 129 ตอนพิเศษ 97 ง ลงวันที่ 20 มิถุนายน พ.ศ. 2555 ที่กำหนดให้โครงการเจาะสำรวจและ/หรือผลิตปิโตรเลียมทุกขนาดตามพระราชบัญญัติปิโตรเลียมจัดเป็นกิจกรรมต้องได้รับการศึกษาผลกระทบสิ่งแวดล้อม อีโค จึงได้มอบหมายให้บริษัท วิชั่น อีคอนซัลแทนท์ จำกัด เป็นผู้จัดทำรายงานการประเมินผลกระทบสิ่งแวดล้อมของอีโค โดยโครงการเจาะสำรวจปิโตรเลียมในแปลงสำรวจบนบกหมายเลข L33/43 จำนวน 2 โครงการ ของอีโค ได้แก่

1) โครงการเจาะสำรวจปิโตรเลียม แปลงสำรวจบนบกหมายเลข L33/43 ฐานเจาะ L33-5, L33-6, L33-7 และ L33-8 จังหวัดเพชรบูรณ์ ในระยะก่อสร้างฐานเจาะและติดตั้งแท่นเจาะ เจาะสำรวจ ทดสอบหลุม ปิดหลุมหรือสละหลุม และปรับสภาพพื้นที่และกรณีเกิดเหตุการณ์ไม่ปกติ และได้รับความเห็นชอบจากสำนักงานนโยบายและแผนทรัพยากรธรรมชาติและสิ่งแวดล้อม (สผ.) เมื่อวันที่ 20 ธันวาคม พ.ศ. 2556 (ทส 1009.2/3212 ลงวันที่ 25 มีนาคม พ.ศ. 2557) (ภาคผนวก ก-1)

2) โครงการเจาะสำรวจปิโตรเลียมในพื้นที่ X1 แปลงสำรวจบนบกหมายเลข L33/43 อำเภอเวียงชัยบุรี จังหวัดเพชรบูรณ์ ในระยะก่อสร้างและติดตั้ง ระยะเจาะสำรวจ ระยะทดสอบหลุม ระยะปิดหลุมหรือสละหลุมและปรับสภาพพื้นที่ และในกรณีเหตุการณ์ที่อยู่นอกเหนือการคาดการณ์ และได้รับความเห็นชอบจากสำนักงานนโยบายและแผนทรัพยากรธรรมชาติและสิ่งแวดล้อม (สผ.) เมื่อวันที่ 5 สิงหาคม พ.ศ. 2559 (ทส 1009.2/9300 ลงวันที่ 10 สิงหาคม พ.ศ. 2559) (ภาคผนวก ก-2)

ต่อมา อีโค วางแผนที่จะพัฒนาพื้นที่ฐานหลุมผลิตปิโตรเลียม โดยผนวกรวมพื้นที่ฐานของทั้ง 2 โครงการ มาดำเนินการอยู่ในโครงการเดียวกัน คือ พื้นที่ผลิตท่าโรงเหนือ ประกอบด้วย พื้นที่ฐานหลุมผลิต WBW-1, WBW-2, WBW-3, WBW-8, WBW-9, WBW-10, L33-6, L33-7 และ L33-8 และจัดทำรายงานการประเมินผลกระทบสิ่งแวดล้อม โครงการผลิตปิโตรเลียมบนบก พื้นที่ผลิตท่าโรงเหนือ แปลงสำรวจบนบกหมายเลข L33/43 อำเภอเวียงชัยบุรี จังหวัดเพชรบูรณ์ ในระยะก่อสร้างฐานหลุมผลิตและถนนทางเข้า ระยะเจาะหลุมผลิต ระยะทดสอบหลุม ระยะผลิตปิโตรเลียม ระยะปิดหลุมหรือสละหลุมและปรับสภาพพื้นที่ และในกรณีเหตุการณ์ที่อยู่นอกเหนือการคาดการณ์ และได้รับความเห็นชอบจากสำนักงานนโยบายและแผนทรัพยากรธรรมชาติและสิ่งแวดล้อม (สผ.) เมื่อวันที่ 9 พฤศจิกายน พ.ศ. 2560 (ทส 1009.2/14211 ลงวันที่ 9 พฤศจิกายน พ.ศ. 2560) (ภาคผนวก ก-3)

จากข้อมูลการเจาะหลุมสำรวจและการทดสอบหลุม ของพื้นที่ฐานเจาะ L33-8 พบว่า มีปริมาณปิโตรเลียมคั่งค้างในเชิงพาณิชย์ อีโค จึงขออนุญาตให้เป็นพื้นที่ผลิตกับทางกรมเชื้อเพลิงธรรมชาติและดำเนินการผลิตปิโตรเลียมภายหลังจากที่ได้รับความเห็นชอบในรายงานการประเมินผลกระทบสิ่งแวดล้อมโครงการผลิตปิโตรเลียมบนบก พื้นที่ผลิตท่าโรงเหนือ แปลงสำรวจบนบกหมายเลข L33/43 อำเภอเวียงชัยบุรี จังหวัดเพชรบูรณ์

สำหรับพื้นที่ฐาน L33-6 และ L33-7 เนื่องจากข้อมูลการเจาะหลุมสำรวจและทดสอบหลุม ไม่พบน้ำมัน ตามที่ได้วางแผนไว้ จึงไม่ได้ยื่นขออนุญาตให้เป็นพื้นที่ผลิตกับทางกรมเชื้อเพลิงธรรมชาติ รวมถึงหมดระยะเวลาสัมปทานพื้นที่เจาะสำรวจเรียบร้อยแล้ว ดังนั้น ทางโครงการจึงได้ดำเนินการปิดหลุมและสละหลุมดังกล่าว ในระหว่างเดือนกรกฎาคม - ธันวาคม พ.ศ. 2561 เป็นที่เรียบร้อยแล้ว

จากการศึกษาลักษณะโครงสร้างทางธรณีวิทยาของพื้นที่เพิ่มเติมโดยการแปลข้อมูลเชิง 3 มิติ ทำให้พบตำแหน่งที่มีความเหมาะสมสำหรับการเจาะเพื่อพัฒนาเป็นแหล่งปิโตรเลียมตำแหน่งใหม่ ที่มีลักษณะโครงสร้างทางธรณีวิทยาของชั้นหินเป้าหมายที่มีความต่อเนื่องเข้ามาในพื้นที่ผลิต L33/43 และเป็นชั้นหินเป้าหมายเดียวกับที่ได้นำเสนอไว้ในรายงานการประเมินผลกระทบสิ่งแวดล้อมของโครงการฯ อีกทั้งตำแหน่งการเจาะเพื่อพัฒนาเป็นแหล่งผลิตปิโตรเลียมตำแหน่งใหม่ยังพบศักยภาพของแหล่งกักเก็บปิโตรเลียมใหม่ในชั้นหินอควีเฟอร์ระดับต้นและชั้นหินอควีเฟอร์ระดับลึกที่อยู่ในพื้นที่ผลิต L33/43 ซึ่งเพิ่มโอกาสในการพบปิโตรเลียมค่อนข้างสูง ดังนั้น โอโค่ จึงพิจารณาเปลี่ยนแปลงตำแหน่งฐานหลุมผลิต WBW-1 WBW-3 และ WBW-10 จากที่ได้นำเสนอไว้ในรายงานการประเมินผลกระทบสิ่งแวดล้อมของโครงการฯ มายังตำแหน่งที่มีความเหมาะสมสำหรับการเจาะเพื่อพัฒนาเป็นแหล่งปิโตรเลียมที่ได้จากการแปลข้อมูล 3 มิติ โดยได้จัดทำรายงานการเปลี่ยนแปลงรายละเอียดโครงการและนำเสนอต่อกรมเชื้อเพลิงธรรมชาติ เพื่อแจ้งขอเปลี่ยนแปลงพิกัดของพื้นที่ฐานหลุมผลิต และเปลี่ยนแปลงรายละเอียดเพื่อให้สอดคล้องกับการเปลี่ยนตำแหน่งหลุมผลิตดังกล่าว และได้รับความเห็นชอบตามหนังสือเลขที่ พน 0308/977 ลงวันที่ 16 มีนาคม พ.ศ. 2561 (ภาคผนวก ก-4)

จากข้อกำหนดในรายงานการประเมินผลกระทบสิ่งแวดล้อมฯ โอโค่ ต้องปฏิบัติตามมาตรการป้องกันและแก้ไขผลกระทบสิ่งแวดล้อม และมาตรการติดตามตรวจสอบผลกระทบสิ่งแวดล้อมที่กำหนดให้โดยเคร่งครัด (ดังรายละเอียดในภาคผนวก ข) รวมถึงต้องเสนอรายงานการปฏิบัติตามมาตรการฯ ดังกล่าวต่อกรมเชื้อเพลิงธรรมชาติและหน่วยงานที่เกี่ยวข้องได้รับทราบทุก 6 เดือน ดังนั้น โอโค่ ในฐานะเจ้าของโครงการได้มอบหมายให้บริษัท ยูไนเต็ด แอนนาลิสต์ แอนด์ เอ็นจิเนียริง คอนซัลแตนท์ จำกัด (ยูเออี) เป็นผู้ดำเนินการติดตามตรวจสอบการปฏิบัติตามมาตรการป้องกันและแก้ไขผลกระทบสิ่งแวดล้อม และติดตามตรวจสอบผลกระทบสิ่งแวดล้อม รวมถึงจัดทำรายงานสรุปผลการปฏิบัติตามมาตรการป้องกันและแก้ไขผลกระทบสิ่งแวดล้อม และมาตรการติดตามตรวจสอบผลกระทบสิ่งแวดล้อมเสนอต่อกรมเชื้อเพลิงธรรมชาติ และหน่วยงานอื่น ๆ ตามที่กำหนดในรายงานการประเมินผลกระทบสิ่งแวดล้อม (EIA) รับทราบ โดยได้มีการนำเสนอรายงานสรุปผลการปฏิบัติตามมาตรการป้องกันและแก้ไขผลกระทบสิ่งแวดล้อม และมาตรการติดตามตรวจสอบผลกระทบสิ่งแวดล้อมโครงการผลิตปิโตรเลียมบนบก พื้นที่ผลิตท่าโรงเหนือ แปลงสำรวจบนบกหมายเลข L33/43 อำเภอวิเชียรบุรี จังหวัดเพชรบูรณ์ รวมทั้งสิ้น 9 ครั้ง ดังแสดงรายละเอียดในตารางที่ 1-1

อำเภอวิเชียรบุรี จังหวัดเพชรบูรณ์

[illegible]

สำหรับรายงานฉบับนี้ เป็นรายงานผลการปฏิบัติตามมาตรการป้องกันและแก้ไขผลกระทบสิ่งแวดล้อม และมาตรการติดตามตรวจสอบผลกระทบสิ่งแวดล้อมในรอบ 6 เดือน ของโครงการผลิตปิโตรเลียมบนบก พื้นที่ผลิตท่าโรงเหนือ แปลงสำรวจบนบก หมายเลข L33/43 อำเภอวิเชียรบุรี จังหวัดเพชรบูรณ์ ระหว่างเดือนกรกฎาคม – ธันวาคม พ.ศ. 2565 มีกิจกรรมหลัก คือ ระยะเวลาผลิตปิโตรเลียมของพื้นที่ฐานหลุมผลิต L33-8

1.2 ที่ตั้งโครงการ

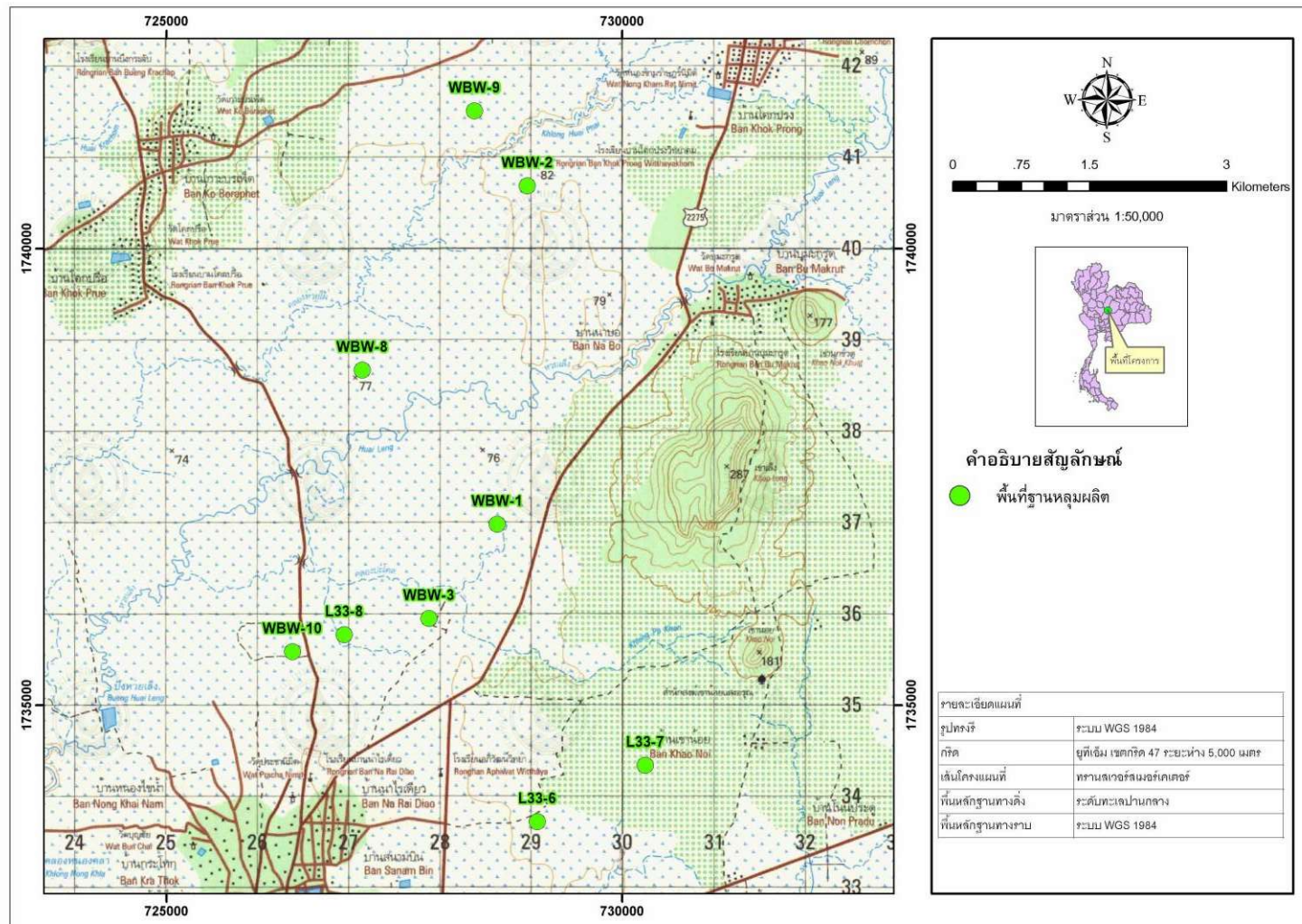
โครงการผลิตปิโตรเลียมบนบก พื้นที่ผลิตท่าโรงเหนือ แปลงสำรวจบนบกหมายเลข L33/43 อำเภอเวียงชัยบุรี จังหวัดเพชรบูรณ์ มีพื้นที่ฐานหลุมผลิตทั้งหมด 9 ฐาน โดยพื้นที่ฐาน WBW-1, WBW-2, WBW-3, WBW-8, WBW-9 และ WBW-10 ตั้งอยู่ในเขตพื้นที่ตำบลโคกปรัง และพื้นที่ฐาน L33-6, L33-7, และ L33-8 ตั้งอยู่ในเขตพื้นที่ตำบลท่าโรง อำเภอเวียงชัยบุรี จังหวัดเพชรบูรณ์ ซึ่งพื้นที่โดยรอบมีการใช้ประโยชน์ที่ดินเป็นนาข้าวและไร่ย่อยโดยรายละเอียดของที่ตั้งโครงการแสดงดังตารางที่ 1-2 และรูปที่ 1-1

ตารางที่ 1-2 พิกัดทางภูมิศาสตร์ของพื้นที่ฐานหลุมผลิตของโครงการ

ตำแหน่ง	ค่าพิกัดทางภูมิศาสตร์ (ระบบ UTM Datum WGS 84) ^{1/}		
	Zone	ตะวันออก (X)	เหนือ (Y)
WBW-1*	47P	728630	1736980
WBW-2	47P	728960	1740690
WBW-3*	47P	727880	1735950
WBW-8	47P	727150	1738670
WBW-9	47P	728380	1741510
WBW-10*	47P	726384	1735587
L33-6	47P	729071	1733722
L33-7	47P	730255	1734340
L33-8	47P	726950	1735770

หมายเหตุ : ^{1/} พิกัดทางภูมิศาสตร์บนมูลฐานทางราบของฐานหลุมผลิต ตามรายงานการประเมินผลกระทบสิ่งแวดล้อมโครงการฯ

* พิกัดทางภูมิศาสตร์บนมูลฐานทางราบของฐานหลุมผลิต ตามรายงานการเปลี่ยนแปลงรายละเอียดโครงการฯ



รูปที่ 1-1 ตำแหน่งพื้นที่ฐาน โครงการผลิตปิโตรเลียมบนบก พื้นที่ผลิตท่าโรงเหนือ แปลงสำรวจบนบกหมายเลข L33/43 อำเภอเวียงรุ้ง จังหวัดเพชรบูรณ์

1.3 สถานภาพการดำเนินงานปัจจุบัน

แผนการดำเนินงานในปัจจุบัน มีความก้าวหน้าของการดำเนินโครงการแสดงรายละเอียดดัง ตารางที่ 1-3 และรูปที่ 1-2 และรูปที่ 1-3

- พื้นที่ฐาน WBW-1 ได้ดำเนินการก่อสร้างฐานหลุมผลิตและถนนทางเข้า เจาะหลุมผลิตและผลิตปิโตรเลียมแล้ว ปัจจุบันอยู่ระหว่างการ Suspended
- พื้นที่ฐาน WBW-8 ได้ดำเนินการก่อสร้างฐานหลุมผลิตและถนนทางเข้า เจาะหลุมผลิตและทดสอบหลุมแล้ว แต่ไม่พบน้ำมัน (พบน้ำ 100%) ปัจจุบันได้ดำเนินการปิดหลุมหรือสละหลุม และปรับสภาพพื้นที่เรียบร้อยแล้ว
- พื้นที่ฐาน WBW-10 ได้ดำเนินการเจาะและทดสอบหลุมแล้ว ปัจจุบันอยู่ในระยะพักหลุม (Shut in)
- พื้นที่ฐาน L33-6 และ L33-7 ได้ดำเนินการเจาะหลุมสำรวจและทดสอบหลุมแล้ว แต่ไม่พบน้ำมัน ปัจจุบันได้ดำเนินการปิดหลุมหรือสละหลุม และปรับสภาพพื้นที่เรียบร้อยแล้ว
- พื้นที่ฐาน L33-8 ได้ดำเนินการเจาะและทดสอบหลุมแล้ว ปัจจุบันอยู่ในระยะผลิตปิโตรเลียม
- พื้นที่ฐานอื่น ๆ ยังไม่มีการดำเนินกิจกรรมใด ๆ

ตารางที่ 1-3 สถานะการดำเนินงาน โครงการผลิตปิโตรเลียมบนบก พื้นที่ผลิตท่าโรงเหนือ แปลงสำรวจบนบกหมายเลข L33/43 อำเภอวิเชียรบุรี จังหวัดเพชรบูรณ์

พื้นที่ฐาน	หลุมผลิต	ระยะก่อสร้างฐานหลุมผลิตและถนนทางเข้า		ระยะเจาะหลุมผลิต		ระยะทดสอบหลุม		ระยะผลิตปิโตรเลียม		ระยะปิดหลุม		ระยะสละหลุม		หมายเหตุ
		เริ่มต้น	สิ้นสุด	เริ่มต้น	สิ้นสุด	เริ่มต้น	สิ้นสุด	เริ่มต้น	สิ้นสุด	เริ่มต้น	สิ้นสุด	เริ่มต้น	สิ้นสุด	
WBW-1	WBW-1A	4 พ.ค. 61	2 ก.ค. 61	23 ก.ค. 61	11 ส.ค. 61	-	-	12 ส.ค. 61	1 ต.ค. 61	-	-	-	-	Run kill string (Suspended)
WBW-2	-	-	-	-	-	-	-	-	-	-	-	-	-	ยังไม่มี การดำเนินการใดๆ
WBW-3	-	-	-	-	-	-	-	-	-	-	-	-	-	ยังไม่มี การดำเนินการใดๆ
WBW-8	WBW-8A	8 เม.ย. 60	23 พ.ค. 60	27 พ.ค. 60	7 มิ.ย. 60	9 มิ.ย. 60	15 ก.ค. 60	-	-	-	-	15 ก.ย. 61	16 ก.ย. 61	สละหลุม
WBW-9	-	-	-	-	-	-	-	-	-	-	-	-	-	ยังไม่มี การดำเนินการใดๆ
WBW-10	WBW-10AST1	10 มี.ค. 61	7 พ.ค. 61	23 พ.ค. 61	18 มิ.ย. 61	-	-	20 มิ.ย. 61	24 ก.พ. 62	-	-	-	-	Shut In
L33-6	L33-6A	28 ส.ค. 57	30 พ.ย. 57	9 ธ.ค. 57	25 ธ.ค. 57	27 ธ.ค. 57	13 ก.พ. 58	-	-	-	-	10 ก.ย. 61	11 ก.ย. 61	สละหลุม
L33-7	L33-7C	20 ส.ค. 58	27 พ.ย. 58	2 ธ.ค. 58	14 ธ.ค. 58	19 ธ.ค. 58	22 ธ.ค. 58	-	-	-	-	31 ต.ค. 61	1 พ.ย. 61	สละหลุม
L33-8	L33-8B	13 ก.ค. 58	6 ก.ย. 58	22 ม.ค. 60	4 ก.พ. 60	7 ก.พ. 60	6 พ.ค. 60	10 พ.ย. 60	ปัจจุบัน	-	-	-	-	อยู่ระหว่างดำเนินการผลิต

ที่มา : บริษัท อีโค โอเรียนท์ รีซอสเซส (ประเทศไทย) จำกัด, (ข้อมูล ณ วันที่ 27 ก.ย. 65)



พื้นที่ฐานหลุมผลิต L33-8

รูปที่ 1-2 สภาพของพื้นที่ฐานหลุมผลิต ในระยะผลิตปิโตรเลียม



พื้นที่ฐานหลุมผลิต WBW-1



พื้นที่ฐานหลุมผลิต WBW-10

รูปที่ 1-3 สภาพของพื้นที่ฐานหลุมผลิต ในระยะพักหลุม

1.4 การติดตามตรวจสอบการปฏิบัติตามมาตรการป้องกันและแก้ไขผลกระทบสิ่งแวดล้อม

ในส่วนของแผนการปฏิบัติตามมาตรการป้องกันและแก้ไขผลกระทบสิ่งแวดล้อม ได้ดำเนินการตามมาตรการที่กำหนดไว้ในรายงานการประเมินผลกระทบสิ่งแวดล้อม ซึ่งได้พิจารณาถึงประเด็นสิ่งแวดล้อมและผลกระทบที่สำคัญที่อาจเกิดขึ้นจากการดำเนินการระหว่างเดือนกรกฎาคม – ธันวาคม พ.ศ. 2565 การติดตามตรวจสอบได้ดำเนินการ ดังนี้

ระยะผลิตปิโตรเลียม

- พื้นที่ฐาน L33-8 ดำเนินการเมื่อวันที่ 23 กันยายน พ.ศ. 2565

การติดตามตรวจสอบการปฏิบัติตามมาตรการป้องกันและแก้ไขผลกระทบสิ่งแวดล้อม โดยบริษัท ยูเออี ในฐานะเป็นที่ปรึกษาด้านสิ่งแวดล้อมของโครงการ ร่วมกับผู้แทนจากอีโค่ รายละเอียดของการติดตามตรวจสอบการปฏิบัติตามมาตรการฯ รายงานในบทที่ 2

1.5 การติดตามตรวจสอบผลกระทบสิ่งแวดล้อม

โครงการได้ดำเนินการติดตามตรวจสอบผลกระทบสิ่งแวดล้อม สำหรับแต่ละฐานหลุมผลิตของโครงการตามมาตรการที่ระบุไว้ในแต่ละระยะการดำเนินงานของโครงการ ระหว่างเดือนกรกฎาคม – ธันวาคม พ.ศ. 2565 ได้มีการติดตามตรวจสอบผลกระทบสิ่งแวดล้อมในระยะผลิตปิโตรเลียมของพื้นที่ฐานหลุมผลิต L33-8 รายละเอียดผลการติดตามตรวจสอบผลกระทบสิ่งแวดล้อมรายงานในบทที่ 3

1.6 สรุปผลการปฏิบัติตามมาตรการป้องกันและแก้ไขผลกระทบสิ่งแวดล้อม และมาตรการติดตามตรวจสอบผลกระทบสิ่งแวดล้อม

การติดตามตรวจสอบการปฏิบัติตามมาตรการป้องกันและแก้ไขผลกระทบสิ่งแวดล้อม และมาตรการติดตามตรวจสอบผลกระทบสิ่งแวดล้อมของโครงการผลิตปิโตรเลียมบนบก พื้นที่ผลิตท่าโรงเหนือ แปลงสำรวจบนบกหมายเลข L33/43 อำเภอวิเชียรบุรี จังหวัดเพชรบูรณ์ ระหว่างเดือนกรกฎาคม – ธันวาคม พ.ศ. 2565 มีการติดตามตรวจสอบในระยะผลิตปิโตรเลียมของพื้นที่ฐานหลุมผลิต L33-8 โดยสรุปผลการติดตามตรวจสอบการปฏิบัติตามมาตรการป้องกันและแก้ไขผลกระทบสิ่งแวดล้อม และมาตรการติดตามตรวจสอบผลกระทบสิ่งแวดล้อมรายงานในบทที่ 4